

FUßHYDRAULISCHER SCHERENHUBTISCH

**MODELL: HF 080-105SM HF 125-105SM HF 100-105SM
HF 050-190DM HF 080-190DM**

BITTE DIESE BROSCHÜRE VOR DEM GEBRAUCH DES PRODUKTS AN DEN SICHERHEITSBEAUFTRAGTEN ÜBERGEBEN UND AN EINEM SICHEREN ORT AUFBEWAHREN

VOR GEBRAUCH DES PRODUKTS SORGFÄLTIG DURCHLESEN UND SICH NACH DEM LESEN DIESER ANWEISUNGEN MIT DEM WAGEN VERTRAUT MACHEN.

TECHNISCHE DATEN

	HF 080-105SM	HF 125-105SM	HF 100-105SM	HF 050-190DM	HF 080-190DM	HF 050 TM
GEBAUT GEMÄSS	EN 1570	EN 1570	EN 1570	EN 1570	EN 1570	EN 1570
MAX. HEBEKAPAZITÄT	800 kg	1250 kg	1000 kg	500 kg	800 kg	500 kg
FLÄCHE	840 mm x 1350 mm	840 mm x 1350 mm	1000mm x 2000mm	840 mm x 1350 mm	840 mm x 1350 mm	840 mm x 1350 mm
HÖHE (ABGESENKT)	360 mm	360 mm	360 mm	490 mm	490 mm	650 mm
HÖHE (AUSGEFAHREN)	1050 mm	1050 mm	1050 mm	1900 mm	1900 mm	2900 mm
GRIFFHÖHE:	1010 mm	1010 mm	1010 mm	1010 mm	1010 mm	1010 mm
SCISSOR ARMS	Single	Single	Single	Double	Double	Triple
Gewicht	222 kg	230 kg	350 kg	306 mm	315 mm	375 kg

SICHERHEIT

Dieser Tisch wurde gemäß britischem Standard BS 5323 gebaut. Jeder Tisch ist von einer Prüfbescheinigung begleitet, die sorgfältig durchgelesen und sicher aufbewahrt werden muß. Eventuell muß diese der Versicherungsgesellschaft oder dem Werkinspekteur vorgelegt werden. Der Tisch hat folgende Sicherheitsmerkmale:

- 30 mm Abstand zwischen den Armen
- 50 mm Abstand zwischen den Armen und dem Rahmen
- Durchflußregelung im Kolben. Wenn der Hydraulikschlauch durchtrennt wird, sinkt der Tisch langsam und sicher ab.
- Automatisches Stoppen und Absenken, wenn das Pedal losgelassen wird.

**Der Tisch sollte nur auf ebenem Untergrund verwendet werden.
Es ist gefährlich, unter dem Tisch zu arbeiten, wenn dieser ausgefahren ist.**

Jegliche Beschädigung oder Fehlfunktion des Tisches muß sofort gemeldet werden. Die Verwendung des Tisches ist dann sofort einzustellen.

Heben: Der Tisch wird mittels eines Hebedepeds angehoben.
Senken: Der Tisch wird mittels eines Senkpedals abgesenkt. Das Öl fließt durch eine Durchflußregelung, welche die Senkgeschwindigkeit unabhängig von der Tischlast drosselt.

BELADEN DER TISCHPLATTE

Dieser Tisch wurde so konzipiert, daß er die volle Last auf der gesamten Tischfläche, die halbe Last auf der halben Länge und ein Drittel der Last auf der halben Breite aufnehmen kann. **Diese Belastung darf nicht überschritten werden.**

EINSCHRÄNKUNGEN FÜR DEN EINSATZ

- **NICHT** auf Rampen oder Schrägen verwenden.
- **IMMER** auf Beschädigungen überprüfen.
- Im Falle von Beschädigungen **NICHT** verwenden.
- **NICHT** unter dem Tisch arbeiten, wenn dieser ausgefahren ist.
- Die Warnschilder **NICHT** entfernen.
- Gewicht auf der Tischplatte darf die Hebekapazität **NICHT** überschreiten.

- Bei stationärem Gebrauch oder beim Abstellen **IMMER** Bremse anziehen.
- **SICHERSTELLEN**, daß sich niemand mehr im Tischbereich befindet, wenn dieser abgesenkt wird.

MONTAGE

Dieses Produkt wird normalerweise vor der Auslieferung montiert.

WARTUNG: TESTS UND EINSTELLUNGEN

Wenn der Tisch vollständig abgesenkt ist, kann die Tischplatte zur Seite geklappt werden, um Zugang zum Mechanismus zu erlauben.

Alle Gelenkpunkte haben Nylonlager. Die Kugellaufringe sind abgedichtet, so daß wenig Wartung notwendig sein sollte.

Täglich: Der Scherenhubtisch sollte täglich vom Bediener auf sichtbare Beschädigungen und auf Öllecks überprüft werden. Defekte müssen gemeldet werden.

Monatlich: Das Hydrauliksystem sollte auf Öllecks überprüft werden. (Bei den Hydrauliksystemen kann etwas Öl um den Zylinder herum austreten, das die Dichtung schmiert. Im Zweifelsfall beim Ingenieur nachfragen.) Die Bremse sollte auf ihre Funktion überprüft werden.

Jährlich: Der Scherenhubtisch sollte komplett überprüft werden.

ÖLFÜLLUNG

Die Hydraulikpumpe ist mit TELLUS 22 oder einem entsprechenden Öl gemäß ISO VG22 gefüllt. Es ist notwendig, von Zeit zu Zeit Hydrauliköl über die Einfüllöffnung nachzufüllen. Nur ausreichend Öl zum vollständigen Heben des Tisches nachfüllen. Wird zuviel Öl eingefüllt, tritt Öl aus.

Zum Nachfüllen von Öl, zum Einstellen des Mechanismus oder zum Arbeiten an der Pumpe muß der Tisch vollständig abgesenkt sein und die Tischplatte zur Seite geklappt sein, um Zugang zum Hydrauliksystem zu bieten.

ERSATZTEILE - Wichtigste Ersatzteile.

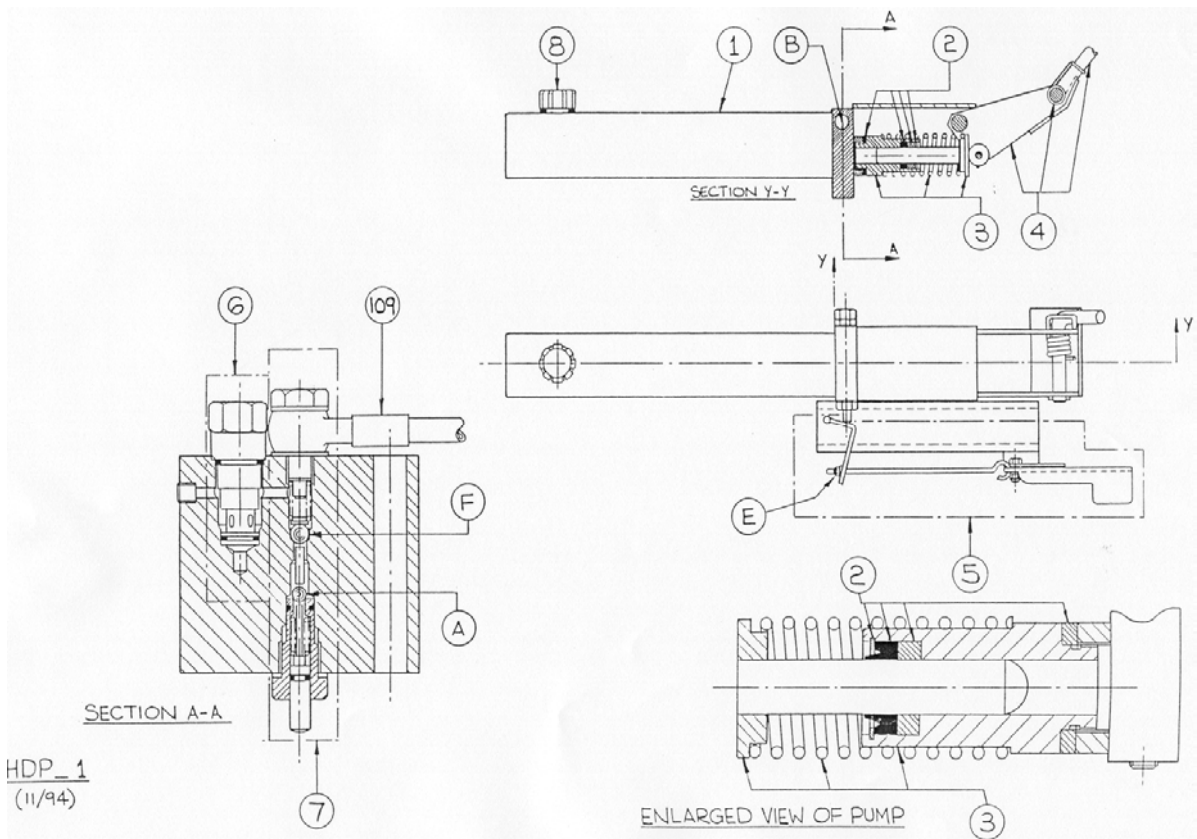
ANZAHL	TEILENUMMER	BESCHREIBUNG
1	WH20-412	Schwenkrolleneinheit m. Bremse
1	WH20-411	Schwenkrolleneinheit o. Bremse
1	OL18	Flasche Hydrauliköl
1	PH20-420	Dichtungssatz Pumpe
1	HY443	Dichtungssatz Kolben
2	WH10-120	Nylon-Rad

WICHTIG: Beim Bestellen von Ersatzteilen das Modell, die Seriennummer und die Hebekapazität angeben. Wenn der Scherenhubtisch in einer hochkorrosiven Umgebung benutzt wird, können wir wahlweise eine rostfreie Stahl-Ventil-Körper-Kassette und Rücklaufkolbensatz anbieten.

FEHLERSUCHE

FEHLER	URSACHE	BEHEBUNG
Tischplatte hebt sich beim Betätigen des Hebepedals überhaupt nicht.	Luft im Hydrauliksystem	Senkpedal auch beim Betätigen des Hebepedals drücken.
Wenn der Fehler bestehen bleibt:	Saugkugel „A“ sitzt nicht richtig.	Tisch vollständig absenken, Platte zur Seite klappen. Sicherstellen, daß Kolben „B“ vollständig herauskommt und sich korrekt bewegt.
Wenn der Fehler bestehen bleibt:	Saugkugel „A“ sitzt nicht richtig.	Mutter „E“ um einige Umdrehungen lösen.
Tischplatte hebt sich nicht vollständig.	Luft im Hydrauliksystem	Senkpedal auch beim Betätigen des Hebepedals drücken.
Wenn der Fehler bestehen bleibt:	Nicht ausreichend Hydrauliköl vorhanden.	Tisch vollständig absenken, Platte zur Seite klappen. Ölstand prüfen.
Tischplatte hebt nicht die volle Last.	Last zu schwer.	Gewicht der Last prüfen.
Tischplatte sinkt langsam.	Kugel sitzt nicht richtig.	Korrekten Sitz der Kugel „F“ wiederherstellen.
Tischplatte hebt sich bei jeder Betätigung des Hebepedals und sinkt wieder etwas ab.	Luft im Hydrauliksystem.	Senkpedal auch beim Betätigen des Hebepedals drücken.
Wenn der Fehler bestehen bleibt:	Kugel sitzt nicht richtig.	Korrekten Sitz der Kugel „F“ wiederherstellen.

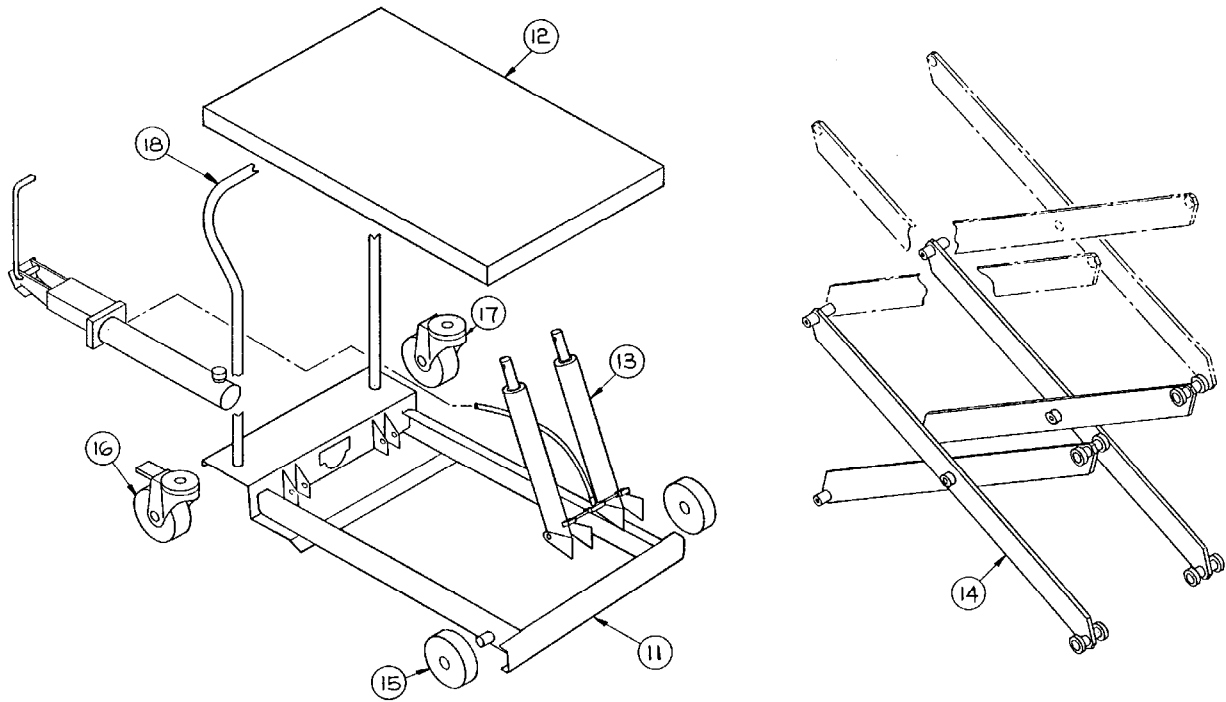
PUMPENEINHEIT



HDP_1
(11/94)

POS	TEILENUMMER
1	PH20-400
2	PH20-420
3	PH20-411
4	L20-251
5	L20-250
6	PH20-416
7	PH10-296
8	PH20-415
109	HY467

RAHMEN



POS	TEILENUMMER	ANZ	MODELL
11	F20-456	1	HF 080-105SM
11	F20-456	1	HF 125-105SM
11	F20-456	1	HF 050-190DM
11	F20-456	1	HF 080-190DM
11	F20-456	1	HF 050 TM
11	F20-465	1	HF 100-105SM
12	F20-451	1	HF 080-105SM
12	F20-451	1	HF 125-105SM
12	F20-451	1	HF 050-190DM
12	F20-451	1	HF 080-190DM
12	F20-451	1	HF 050 TM
12	F20-460	1	HF 100-105SM
13	HY455	1	HF 080-105SM
13	HY455	2	HF 125-105SM
13	HY449	1	HF 050-190DM
13	HY449	2	HF 080-190DM
13	HY447	2	HF 050 TM
13	HY455	2	HF 100-105SM
14	F20-400	1	HF 080-105SM
14	F20-400	1	HF 125-105SM
14	F20-401	1	HF 050-190DM
14	F20-401	1	HF 080-190DM
14	F20-400 & F20-401	1 EACH	HF 050 TM
14	F20-400	1	HF 100-105SM
15	WH10-120	2	ALL MODELS
16	WH20-412	1	ALL MODELS
17	WH21-411	1	ALL MODELS
18	F20-302	1	ALL MODELS